



Feltrapport fra rejsen til Nordøstgrønland 2016



Alabamahuset sikret!

Efter flere års forberedelser lykkedes det i sommeren 2016 for et Nanok-hold at gennemføre en kulturhistorisk sikring af Alabamahuset på Shannon Ø efter anvisning fra Grønlands Nationalmuseum. Desuden har et andet Nanok-hold færdiggjort renoveringen af Ørnereden og Tolvmandsbarakken samt tilset og repareret en lang række hytter i Ella Ø regionen. Læs mere om dette og meget andet i denne rapport.

Indledning

Nordøstgrønlandsk Kompagni Nanok har i år fuldført sin 26. feltsæson. Vore to felthold har hver gennemført omfattende og vidt forskellige programmer.

Første felthold ankom til Daneborg den 27. juli og blev nogle dage senere fløjet videre ud til Alabamahuset på Shannon. Her gennemførte holdet de følgende to uger en større kulturhistorisk sikring af Alabamahuset, Ejnar Mikkelsens og Iver Iversens gamle ikoniske overvintringshus. De praktiske forberedelser har været omfattende og undervejs i mere end fem år og i nær samarbejde med Grønlands Nationalmuseum i Nuuk. Stedets vanskelige isforhold og tilgængelighed har gjort den praktiske logistik relativ kompliceret; men nu er det så lykkedes at gennemføre projektet og det er vi meget glade for.

Det andet Nanok-hold ankom til Ella Ø den 9. august. Holdet havde to hovedopgaver, nemlig for det første at afslutte den renovering af Ørnereden og Tolvmandsbarakken, som Nanok indledte i 2015. Den anden hovedopgave var at føre tilsyn, vedligeholdelse og genforsyning af hytter i Ella Ø regionen, som Nanok tidligere har istandsat. Både disse og andre opgaver blev løst. Det var i øvrigt meget glædeligt at kunne konstatere, at ingen af bygningerne på Ella Ø i det forløbne år havde været raseret af bjørne. Da der beviseligt har været bjørne i området, kan man formode, at bjørnesikringen i 2015 af husene har virket efter hensigten, sandsynligvis i kombination med at al proviant konsekvent er fjernet fra husene og i stedet lagt i bjørnesikre containere.

Gennem samtaler med nuværende Siriusfolk er det dejligt at kunne erfare, at interessen for at bruge og bevare de gamle historiske hytter aldrig har været større. Flere af de unge patruljefolk har udtalt, at man er begyndt at fravælge overnatning i det gode og praktiske Siriustelt, hvis der er en istandsat hytte i nærheden.

Igen i år var Nanok aktivt involveret i Sirius forskolens besøg i Nuuk, hvor aspiranterne besøgte relevante myndigheder og institutioner. Det var meget positivt at opleve den interesse, der er blandt de nye Siriusfolk for Nanoks arbejde.



AAGE V. JENSENS FONDE

Først og fremmest sender Nanok en varm tak til vores hovedsponsor, Aage V. Jensens Fonde, for aldrig svigtende tillid og støtte. Uden en sådan kontinuerlig støtte kunne Nanok ikke gennemføre sit arbejde.

Vi skylder også en særlig tak til en række af Forsvarets enheder og enkeltpersoner, som beredvilligt har hjulpet med at løse de mange logistiske udfordringer, ikke mindst ifm. Alabamahusets sikring. Mange enheder har bidraget undervejs, herunder Arktisk Kommando, Slædepatruljen Sirius, Uddannelses- og Vedligeholdelsessektion Grønland, Forsvarets Vagt Mestersvig, Inspektionsskibene/-fartøjerne "Triton", "Thetis", "Knud Rasmussen" og "Ejnar Mikkelsen".

Også stor tak til MarinBasis/Daneborg teamet for positiv og imødekommende samarbejde.

En varm tak for den store støtte, som familie og venner yder udsendte Nanok'ere, der bruger mindst en hel sommerferie på at arbejde for Nanok. Mange tak også til den store personkreds, der fortsat viser positiv interesse for vort arbejde og støtter dette.

Til slut en varm tak til alle øvrige gode samarbejdspartnere samt til private og offentlige myndigheder, der på forskellig vis har ydet positive bidrag til at muliggøre vort arbejde.

På Nanoks vegne

Peter Schmidt Mikkelsen

This field report is also available in English and Danish at: www.xsirius.dk/nanok.html

Feltrapport for "Alabama-holdet" 2016

Opgaver

Alabama-holdet havde følgende opgaver:

- at gennemføre kulturhistorisk sikring af Alabamahuset på Shannon Ø efter anvisning fra Grønlands Nationalmuseum
- at tilse, optælle og foretage vedligehold af Nanoks depot i Daneborg
- at tilse/modtage gods/udstyr til Nanok på Daneborg
- at klargøre for Nanok-ekspeditionen 2017

Alabama-holdet

Rasmus Gregersen (Sirius '01)

Jens Chr. W. Gotfredsen (Sirius '77)

Bjørn Duus Mikkelsen

Kristian Aamand Petersen

Forberedelser og overblik

I sommeren 2015 havde vi fået fragtet mad, materialer og værktøj ud til hytten med Søværnets inspektionsskib "Thetis". Da vi denne sommer med helikopter landede ved Alabamahuset var vi meget glade for de forberedelser, der var gjort året før. Helikopterens max grænse var nemlig 450 kg inklusiv os selv. Så mad, træ og værktøj havde været umulig at få med på samme flyvning. Det hele stod urørt i hytten og vi startede med at tage vores materialer ud og danne os et overblik over opgaven: Indendørs var intet højere end de 30 cm bunker af brædder, som engang havde siddet sammen og dannet forskellige møbler og inventar, bortset fra komfuret, bænken som



Alabamahuset ligger på øen Shannon (rød cirkel) i Nordøstgrønland.

var rimelig intakt samt en endevæg for køjerne. Det nederste lag ovenpå gulvet kan bedst beskrives som et 5-10 cm lag af komposterede tøjdele, bøger og møbler - iblandet en del effekter, der må have stået på hylder, bordet, under sengen og i kasser rundt omkring. Husets skelet manglede en del tagbrædder, nogle vægplanker og så døren. På ydersiden af huset var der så godt som ingen beklædning tilbage. Ganske få lister holdt på en smule tagpap og sejldug. Derudover sad der ganske lidt zinkplade tilbage på bislaget. Rundt om huset var spredt en kæmpe mængde effekter, træstumper, ammunition, nedblæste tagbrædder, fangstslæde, ekspeditionsudstyr samt dele fra skibet.



Ankomst til Alabamahuset. Vi prøver at få overblik over situationen.



Alabamahuset indvendigt ved ankomsten



Det nederste lag ovenpå gulvet kan bedst beskrives som et 5-10 cm lag af komposterede tøjdele, bøger og møbler - iblandet en del effekter, der må have stået på hylder, bordet, under sengen og i kasser rundt omkring.



Første prioritet var at kunne overnatte i hytten på grund af den store risiko for bjørnebesøg. Desuden var der brug for en presenning over taget, så huset kunne udtørres.

Første prioritet – kunne overnatte i hytten

For os havde det første prioritet at kunne overnatte i hytten på grund af den store risiko for bjørnebesøg i området, så efter at have taget billeder af jorden omkring hytten er vores første indsats at tage alt ud af hytten. Vi gjorde en stor indsats for at tage alt ud i den rækkefølge og sammenhæng det var faldet ned gennem tiden. Og alt blev lagt i nummererede bunker. Da brædder, møbler, kulovn, komfur og kasser under sengene var taget ud, var der kun kompostlaget ovenpå gulvplankerne tilbage. Det puttede vi i affaldssække, og det blev siden lagt i en træramme 20 meter vest for hytten, sammen med alt det overskydende træ fra hytten, som vi ikke kunne finde anvendelse for.

Med hytten ryddet kunne vi bedre vurdere selve gulvets og konstruktionens tilstand og det var tydeligt at alt træ fra 50 cm over terræn havde brug for en udtørring, så vi lagde presenning over taget og foran

vinduer, huller og dør. Derpå installerede vi en Nanok kulovn, hvor komfuret tidligere havde stået og fyrede op.

Gulvet

Gulvet blev vurderet som det første, da vi skulle finde ud af om det oprindelige gulv var så medtaget at et nyt skulle lægges ovenpå. De 7 cm tykke skibsplanker af solidt fyr var gennemfugtige, men viste ikke tegn på råd eller svamp. Så vi besluttede at fokusere på en udtørring af gulvet og kalfatring af huller og sprækker.

Fundament/rem

Høj prioritet havde også kontrollen af hyttens fundament og nederste dækplanker udenpå vægplankerne. Hytten er oprindelig bygget på sand og fint grus, hvorefter samme materiale er dynget op ad væggene for at forhindre træk inde i hytten. Dette fjernede vi for at få en idé om behovet for



Vi fjernede alt fugtbindende materiale omkring hytten, lavede plads under væggenes tagpap til udluftning og gravede ud så der var fald væk fra hytten. Da brædder, møbler, kulovn, komfur og kasser under sengene var taget ud, var der kun kompostlaget ovenpå gulvplankerne tilbage. Det puttede vi i affaldssække, og det blev siden lagt i en træramme 20 meter vest for hytten, sammen med alt det overskydende træ fra hytten, som vi ikke kunne finde anvendelse for.



På østvæggen var den fritstående søjle til køjernes vanger et mysterium. De to østvendte køjers vanger var monteret i nogle karakteristiske udskårne forsatsler. På den anden side af søjlen var der identiske forsatsler.

ekstra understøttelse i tilfælde af råd. Vi kunne konstatere, at hytten er bygget på tre stokværk, hvor det nederste var meget fugtigt og visse steder viste tegn på begyndende råd. To dækplanker, den på nordvæggen samt den nord for bislaget på vestvæggen, viste omfattende forrådnelse, men hænger stadig sammen. Vi vurderede at dækplankerne ikke havde en styrkemæssig betydning for hytten, samt at hyttens autentiske udtryk bevaredes bedst med de oprindelige dækplanker. Så disse blev bibeholdt til udtørring. Vi fjernede alt fugtbindende materiale omkring hytten, lavede plads under væggenes tagpap til udluftning og gravede ud så der var fald væk fra hytten. Derpå byggede vi med de omkringliggende materialer et snefang af større sten op omkring hyttens vægge, som vil hjælpe med at udlufte under hytten om sommeren og som hurtigt om vinteren vil blive tæt af sne.

Taget

De manglende brædder i taget var blæst mindre end 10 meter væk fra hytten og kunne sættes op igen uden problemer. Der blev etableret et enkelt ekstra stikspær af nødvendighed for at afstive tagfladen mod nord. Samtlige tagbrædder blev gensømmed, således at tagpappet ikke blev lagt på et løst underlag.

Væggene

Der var et mandshøjt hul i væggen inden for døren til højre, hvor tidlige billeder viser en form for rør der stikker ud ved siden af vinduet. De planker der lå i sammenhæng med dette gav dog med deres størrelse ikke mulighed for den oprindelige placering af røret, og vi byggede derfor væggen op uden rørgennemføring. Vægplankerne er fulde af huller fyldt ud med de trænegler som skibet oprindeligt har været naglet sammen med.



Samtlige tagbrædder blev gensømmed, således at tagpappet ikke blev lagt på et løst underlag.



Vægge og tag blev beklædt med underpap, som blev sømmet på med 25 mm papsøm. 18.000 papsøm blev det til, med 5 cm mellemrum.

En del nagler var dog faldet ud og vi fandt dem rundt om huset og satte dem i igen. En del vægplanker sad løse på grund af forvitrede jernsøm. Disse blev sømmet på igen. På ydersiden af væggene sad de gamle brædder, lister og vinduesrammer, som har holdt tagpap, zinkplade og sejldug på plads. Disse blev opmålt, affotograferet, og aftaget med medbragte hårdtræskiler. Enkelte lister var så tynde efter 100 års vindslid at de revnede og måtte limes før de kunne sættes op igen.

Finish tag og vægge

Vægge og tag blev beklædt med underpap, som blev sømmet på med 25 mm papsøm. 18.000 papsøm blev det til, med 5 cm mellemrum. Derpå blev overpappet smeltet på under forhøjet brandberedskab, og med overlap under hensyntagen til vand ovenfra og de fremherskende vindretninger (NØ og SV). Udenpå væggenes tagpap blev derpå opsat de oprindelige lister m.m. præcist hvor de tidligere havde siddet. Udenfor døren til venstre blev endvidere opsat en skovlholder med skovl.



Overpappet blev smeltet på med overlap under hensyntagen til vand ovenfra og de fremherskende vindretninger (NØ og SV).

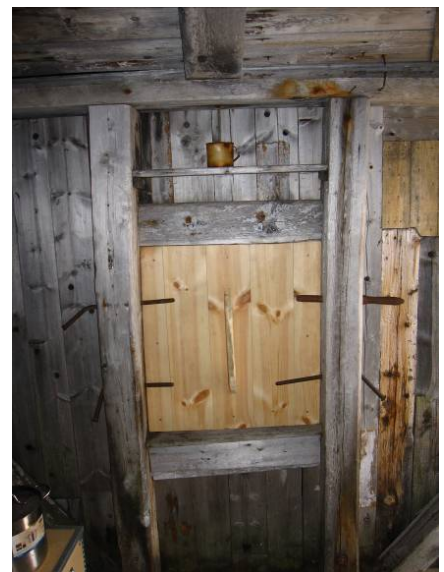


Udenpå væggenes tagpap blev derpå opsat de oprindelige lister m.m. præcist hvor de tidligere havde siddet.

Vinduerne

I bislagets og hoveddrummets sydvæg sidder to vinduer. Ved grundig undersøgelse af vinduet fandtes noget blødt papir/filt, der havde været anvendt som tætning. Der

fandtes intet spor af kit, hvilket derfor ikke blev anvendt. I stedet blev vinduesrammen nøjagtigt klargjort og der blev isat plexiglas. De oprindelige spinkle vindueslister blev genmonteret og der blev produceret en



På grund af bjørnenes besøg besluttede vi at producere skodder til vinduerne for at bjørnesikre hytten bedre. Skodderne har vi sat på indvendig side af vinduerne for bedst at bevare det oprindelige udvendige udtryk.



Desværre nåede det nye reproducerede skilt og den nye dør ikke frem i tide. I stedet blev der produceret et midlertidigt skilt og en solid dør af forhåndenværende materialer. Der er imidlertid plads til det reproducerede skilt og den nye dør, skulle en senere lejlighed opstå.

sprosse til hoveddrummets todelte vindue. Vi havde besøg af 5 isbjørne i de 12 dage vi renoverede hytten. Bjørnealarmerne fungerede efter hensigten. På grund af bjørnenes besøg besluttede vi at producere skodder til vinduerne for at bjørnesikre hytten bedre. Skodderne har vi sat på indvendig side af vinduerne for bedst at bevare det oprindelige udvendige udtryk.

Døren og skilt

Ved hyttens indgang fandt vi dørgreb og dørlukke mekanisme, hængsler og nøglehulsrammer. Vi fandt dog ikke det mindste spor af nogen dør. Dens skæbne forbliver et mysterium. Vi forventede at døren manglede og der var måltaget til og produceret en skibsdør i teak magen til den, som originale billeder viser monteret i 1910. Ligeledes er der måltaget til og reproduceret en nøjagtig kopi af det oprindelige Alabama skilt, som originale billeder viser monteret over døren til hytten. Dør, skilt og nogen lysere tagpap til husets tag (i farve svarende omtrent til den lysere sejldug, der oprindeligt dækkede taget) strandede desværre i Reykjavik pga. en ærgerlig fejl hos det islandske shipping-firma. Der er i stedet produceret et midlertidigt skilt og en solid dør af de forhåndenværende materialer samt anvendt ens tagpap på husets vægge og tag. Der er imidlertid plads til det reproducerede skilt over den nye dør, der har samme ydre mål som teakdøren. Så både skilt og dør vil være lette at udskifte, skulle en senere lejlighed opstå til dette.

Køjer/hylder

Som beskrevet tidligere var der ingen intakte køjer, skillevægge eller hylder i hytten, da vi ankom. Puslespillet med at samle inventaret og sætte tingene op nøjagtigt som de havde siddet var omfattende og indbefattede arbejdet med at 'prøve' samtlige planker og brædders placering af i forhold til sømhuller. På østvæggen var den fritstående søjle til køjernes vanger et mysterium. De to



Puslespillet med at samle inventaret og sætte tingene op nøjagtigt, som de havde siddet var omfattende og indbefattede arbejdet med at 'prøve' samtlige planker og brædders placering af i forhold til sømhuller.



De sidste detaljer begynder at tage form.

østvendte køjers vanger var monteret i nogle karakteristiske udskårne forsætter. På den anden side af søjlen var der identiske forsætter. Ved fundet af nogle planker brugt til at tætte den østvendte underkøje blev det klart at de identiske forsætter markerede placeringen af de sidste to køjer, som huset selvfølgelig havde, da de seks besætningsmedlemmer boede der. De eksisterende monterede væglistre understøttede denne forklaring. Da Ejnar Mikkelsen og Iver Iversen kom tilbage konstaterede de, at de ikke havde brug for seks køjer. De afmonterede derfor to køjer og forbedrede de tilbageværende køjer med materialerne og flyttede ovnen til en bedre placering.

Ovn og komfur

I hytten befandt sig, da vi ankom, det gamle kulkomfur og en gammel skibskulovn. Fælles for dem begge er at lågernes hængsler er i så dårlig stand, at de ikke længere kan bruges normalt. Den gamle

runde skibskulovn satte vi udenfor hytten. Det gamle skibskomfur satte vi i bislaget. Det står dermed, hvor det stod da Ejnar og Iver kom tilbage fra deres slæderejse og fandt en tom snefyldt hytte i stedet for et skib med besætning. Vi har klodset komfuret op med sten, da benene sidder løse og er ustabile i fatningen. Vi har opstillet en Nanok-ovn på det sted hvor det gamle komfur stod, da vi ankom. Stedet havde allerede en taggennemføring og var af Ejnar og Iver valgt til placering til husets funktionelle ovn. Da vi brugte ovnen til udtørring af hytten, indså vi behovet for en reflektorskærm mod væggen og en dækningsplade mod gulvet. Som dækningsplade mod gulvet anvendte vi enden af den gamle vandtromle man kan se stå ved siden af køkkenteltet på billederne fra 1910. Den runde form på dækningspladen nødvendiggjorde så også en rund reflektorskærm, hvilket blev produceret af materialer som Nanok-ovnen var indpakket i. Den oprindelige



Den runde form på dækningspladen nødvendiggjorde så også en rund reflektorskærm, hvilket blev produceret af materialer som Nanok-ovnen var indpakket i.



Kaptajns bord før og efter restaurering.

taggennemføring var et 250 mm rør, som må have tjent som en form for dækgennemførsel på skibet. Skorstensrøret til Nanok-ovnen er 100 mm, så dette gav en del adgangsplads for regn og sne. For at tætte dette hul, blev der af iturevne tag-zinkplader, der lå i området, produceret en top- og en bundmuffe, der sluttede tæt om begge rør. Imellem top og bund er lagt sten som snefang og varrefast 'isolering' ud mod taget. Skorstensens højde er tilpasset af flere omgange for det optimale træk og i skorstensens top er fastgjort tre forankringswirer. Wirerne er kordeller fra et af skibets stag. De to forankringspunkter på østvæggen er zinkbånd oprindeligt brugt til omslag/forstærkning af trækasse på skibet. Forankringspunktet på taget er et beslag som matcher det, der sidder i det næsten intakte skylight syd for hytten.

Kaptajns bord

Midt i dyngen af træstumper på gulvet fandt vi, da vi ankom, de sørgelige rester af et tapsamlet skibsbord med vippeklap, skuffe

og slingreøjjer til skotmonterede kroge ombord på skibet. Det er blevet vredet i stykker af mange omgange. Stykkerne var mange og skaderne var meget omfattende. Efter fire dages limning, lusning, tilretning og tilpasning står bordet nu igen flot og anvendeligt på sin gamle plads ved bænken mellem køjerne.

Periferien omkring hytten

Som optakt til renoveringen tog vi billeder fra hyttens tag af hele området omkring hytten. Siden lagde vi hyttens indhold ud i et 5x10 meter stort felt foran døren. For at komme til at arbejde med ydervæggene fjernede vi en del ting, som vi ellers ville have trampet i stykker. Vi installerede bjørnealarm rundt om huset, hvor vi brugte på stedet liggende pløkke. Vi brændte tagpap på, hvor vi var nødt til at fjerne efterladt ammunition og sejldug fra det varme område. Vi tog materialer til brug i renoveringen af hytten og vi ændrede opbygningen af stenvolden omkring huset



Bjørn fastgør "Kapt: Mikkelsen" skiltet på væggen. Kaptajn Ejnar Mikkelsen var Bjørns oldefar.

og tog sten fra området omkring hytten til dette. Endelig har vi stillet den runde skibskulovn udenfor og etableret førnævnte område til kompostbunken fra hytten samt de brædder og træstykker fra hytten, som vi ikke fandt anvendelse for.

Øvrigt arbejde

Udover Alabamahuset udførte vi følgende opgaver: Reparere dør til køkken på Sandodden [425-1]. Den var vredet af hængslerne og sat fast med skruer. Derudover er hængsler og skudrigler justeret og tilpasset på bagdøren til Sandodden, på skindskuret ved Sandodden, samt på bygning 9. Den gamle Zackenberg station [438-2] samt Fiskerhytten [438-4] er optalt og løst tagpap ved Fiskerhyttens nordøst hjørne er sømmet fast igen. Derudover er Pashuset [433] besøgt og efterset. I tillæg er lægte-slædestativerne foran Hotel Karina komplet renoveret, forstærket og malet med træbeskyttelse. Stolpe-slædestativet er flyttet og alle slæderne er forsøgt opstillet i historisk kronologisk orden. Billeder er taget af samtlige slæder til nærmere verificering af byggeår i Nanok- samt Sirius-kredse. Hotel

Karina er opryddet, støvsøget og rengjort. Sandodden og samtlige andre Nanok-depoter på Daneborg er optalt. Den nye container, som kom op med skibet, er opstillet ved MarinBasis. Vi har samlet de fire opsendte reoler deri og flyttet værktøjet, alt Nanoks Jet A1, kul samt 800 ud af 1400 liter benzin derind.

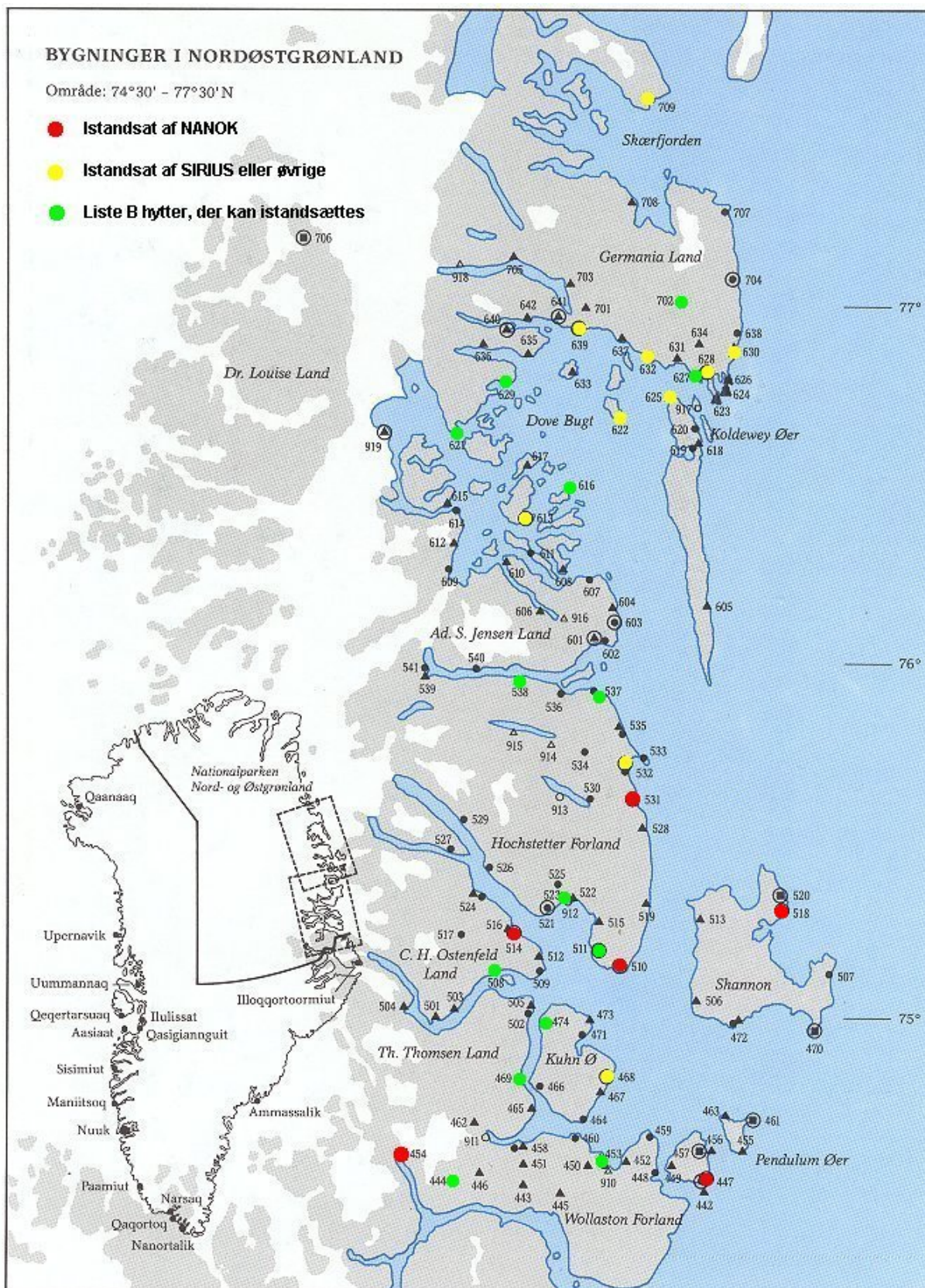
Afslutning

Nanok-holdets opgave var at renovere Alabamahuset. Forberedelser og forståelse af opgavens omfang samt udførsel er sket i samarbejde med Grønlands Nationalmuseum. Logistisk set skylder vi en stor tak til MarinBasis Daneborg, Sirius, "Triton" og "Triton" for den aldrig svigtende støtte, hvor opgaven undervejs krævede assistance.

Rasmus – Jens Chr. – Bjørn – Kristian



"Alabama-holdet" 2016: F.v. Rasmus Gregersen, Bjørn Duus Mikkelsen, Jens Chr. W. Gotfredsen, Kristian Aamand Petersen



Kortene på denne og modstående side viser vedligeholdelsesstatus for de gamle hytter, huse og stationer i Nordøstgrønland. Lokalteter markeret med rødt eller gult kan forventes at være i nogenlunde brugbar stand. Øvrige lokaliteter kan derimod ikke forventes at være anvendelige. Lokalteter mærket med grønt er øvrige liste-B hytter, som Nanok eventuelt vil renovere og vedligeholde i de kommende år.

BYGNINGER I NORDØSTGRØNLAND

Område: 71° 30' - 74° 30' N

- Istandsæt af NANOK
- Istandsæt af SIRIUS eller øvrige
- Liste B hytter, der kan istandsættes



Feltrapport for "Ella Ø holdet" 2016

Opgaver

Ella Ø holdet havde følgende opgaver:

- at afslutte Nanoks renovering af Ørnereden og Tolvmandsbarakken påbegyndt i 2015
- at gennemføre vedligehold og genforsyning på hytter i Ella Ø regionen, som tidligere er renoveret af Nanok
- at tilse, optælle og foretage vedligehold af Nanoks depot på Ella Ø
- at modtage gods til Nanok på Ella Ø
- at klargøre for Nanok-ekspeditionen 2017

Deltagere

Peter Schmidt Mikkelsen (Sirius '77)

Jesper Mølbæk Stentoft (Sirius '97)

Torben Jeppesen (Sirius '98)

Oprejse og ankomst til Ella Ø

De tre deltagere startede 8. august 2016 fra deres hjem i hhv. Øst-, Vest- og Sønderjylland og mødtes i toget til København. Senere samme dag videre med Icelandair til Island og en overnatning på Hotel Kjarnar Lundur i Akureyri. Næste dag via Constable Pynt til Ella Ø, hvor vi ankom kl. 16 i det flotteste solskinsvejr. Vi blev vel modtaget af de seks friske Siriusfupper: Sebastian '13, Frank '14, Christoffer '15, Joris '16, Anton '16 og Mikkel '16. Vi installerede os i Ørnereden og fik kigget på vores grejer og bygninger. Inden fyraften havde vi også fået presenningerne af "Agsut" og "Brebøl". Alt var intakt og intet



Så er der igen beboere i Ørnereden.

havde været raseret af isbjørne i vinterens løb. En god start på en ny sæson.

Klargøring og start på opgaverne

De følgende to dage på Ella Ø gik dels med at gøre det gode skib "Agsut" klar til en ny sæson og dels med at starte på den første egentlige arbejdsopgave. Da Ella Ø holdet i 2015 rejste hjem havde de gennemført en grundlæggende renovering og rengøring af Tolvmandsbarakken og Ørnereden. Det der stadig udestod, var at erstatte og male de ødelagte loftsplader i Ørnereden samt male hele Tolvmandsbarakken indvendigt fra gulv til loft. Disse opgaver tog vi nu fat på.

Noget af det allerbedste ved Ella Ø er, at der for det meste er fred og ro til at arbejde; men om eftermiddagen den 11. august blev stationen for et par timer kraftigt overbefolket under besøg af krydstogtsbryderen "Kapitan Khlebnikov" og dens 78 turister.



Ella Ø med Tolvmandsbarakken og Nanoks udstyrscontainer i forgrunden.



Klargøring og søsætning af "Agsut".

Afhentning af forsyninger i Mestersvig

Den 12. august startede som endnu en smuk og skyfri dag. Vi stod op kl. 5 og var kl. 7 godt på vej mod Mestersvig for at hente det gods, der tidligere på ugen var ankommet dertil med RAL's "Arina Arctica". Undervejs gjorde vi stop for at checke Kongeborgen [224-2]. Det viste sig ikke at være forgæves, for bamse havde besøgt hytten og efterladt dør, vindue og skodde i smadret tilstand. Heldigvis var vi godt forberedt på den slags og et par timer senere kunne vi fortsætte mod Mestersvig, hvor vi ankom lige tids nok til at blive inviteret på dejlig aftensmad. Efter aftensmaden hjalp stationsleder Lars os velvilligt med at lokalisere vores gods. Vi nåede også at tage en tur tilbage til Nyhavn, hvor vi kunne konstatere at al Nanoks proviant var blevet ødelagt af bjørn. Der trængte til en grundig udrensning og oprydning. Det tog vi fat på næste morgen, hvor al vores proviant i

Nyhavn blev kasseret. Samtidig fik vores del af garagebygningen en grundig oprydning og optælling.

Om eftermiddagen gjorde vi en tur med "Agsut" til Hamna [208] for at vurdere tilstanden af denne. Den trænger til en grundig renovering og rengøring. Planen er at det sker i 2020 og den skal nok blive fin igen til den tid. Den følgende morgen kl. 8 startede vi med fuldt læsset "Agsut" turen tilbage til Ella Ø. Kort før middag nåede vi Kap Peterséns [218], der trængte til at få justeret og fastgjort ovenrøret, lappet nogle huller i tagpappen og et par andre småting. Da det var ordnet fortsatte vi nordover gennem Narhvalsund til Ella Ø, som vi ankom til ved 21-tiden.

Arbejdet fortsætter på Ella Ø

Næste morgen, 15. august, fortsatte arbejdet med indvendig bemaling og indretning af Tolvmandsbarakken. Der blev overalt



Tv. Kongeborgen [224-2] har fået en ny dør. Midten. Oprydning af ødelagt proviant i Nyhavn. T.h. Reparation af tagpap på Kap Peterséns.



Udskiftning af de gamle mørnede dæk på "Agsut"s ophalervogn.



Tolvmandsbarakken blive malet fra gulv til loft indvendigt. Det tager tid, men er ikke forgæves. I midten ses også barakkens gode centrale kulovn.

brugt specialfremstillet linolie maling i autentiske farver. Da vi ankom til Ella Ø havde barakken, foruden et køkken-almrum, også fem værelser hver forsynet med en køjeseng. Imidlertid kom vi straks til den erkendelse, at to af værelserne var alt for små til at være praktisk brugbare. Vi tog derfor skillevæggen ned mellem disse, således at Tolvmandsbarakken nu i stedet har fire funktionelle værelser hver med en dobbeltkøje. Den 17. august var vi kommet så vidt med maling og indretning, at vi kunne flytte fra Ørnereden og ind i Tolvmandsbarakken. Der blev også tændt op i den centrale kulovn og en dejlig varme bredte sig hurtigt i hele huset. Ovnene fungerer i øvrigt godt. Den brænder uden



*Siriusfopperne på Ella Ø.
Forrest f.v. Frank '14, Sebastian '13, Christoffer '15.
Bagest f.v. Mikkel '16, Anton '16, Joris '16*



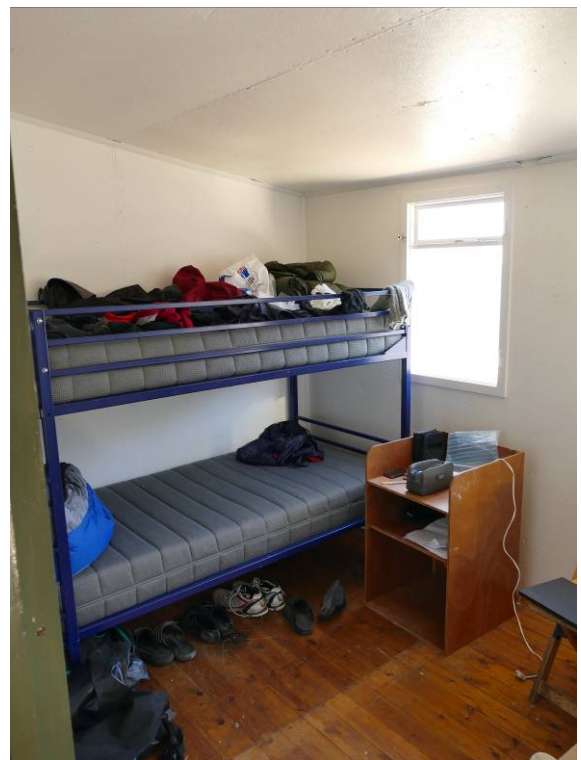
*T.v. I flere af rummene i Ørnereden havde bjørnen ødelagt loftpladerne i 2013.
T.h. Nye loftplader er blevet monteret og klar til bemaling.*

problemer i dagevis, blot den bliver fodret med et par skovlfulde kul i ny og næ.

I mellemtiden havde vi også fået ordnet en række andre opgaver på stationen. Vi havde fået skiftet de gamle mørnede dæk på ophalervognen til "Agsut" samt monteret en ny 5 hk nødmotor på Brebøl-jollen. Desuden havde Jesper fået udskiftet det defekte Eagle ekkolod i Brebøl-jollen med et nyt Lowrance Elite7 Ti ekkolod, der dog på trods af Jespers ihærdige forsøg og justeringer kun fungerer ved relativ lav sejlhastighed, desværre som forventet.

I Ørnereden fik Torben udskiftet de masonit loftplader og -lister, som bjørnen havde revet ned i efteråret 2013. Pladerne og listerne blev til slut malet med linolie maling i den autentiske farve.

I mellemtiden var det sammen med Uddannelses- og Vedligeholdelsessektionen Grønland (UVG) blevet aftalt, at Nanok kan opstille yderligere en container til udrustning ved siden af vores eksisterende container. Samtidig tilbød UVG at rømme Bellevue



Værelserne i Tolvmandsbarakken er ikke store, men funktionelle og autentiske.



Køkken-alrummet i Tolvmandsbarakken efter bemaling



T.v. CTD'en hales ind. T.h. Hyttebogen checkes i Kap Hedlund hytten [230-2].



T.v. Kap Hedlund hytten [230-2]. T.h. Maristua [236]

skuret og i stedet overdrage denne til Nanok, som nu kan anvende Bellevue til opbevaring af fartøjsgrej. En praktisk aftale for begge parter. Da aftalen var på plads gik vi i gang med at genindrette vores container. Al træ og tømmer, som optog omtrent halvdelen af pladsen, blev flyttet ud og lagt i stak foran Tolvmandsbarakken, hvorfra det vil blive flyttet ind i den nye container, når den kommer på plads i 2017. I stedet for tømmeret blev der sat stålreoler op, hvor al

vores proviant, som nu er blevet sorteret, kan stå bjørnesikret og let tilgængeligt fremover. Vi planerede også en plads til den nye container ved siden af den eksisterende.

På ekstraopgave i fjordene

Med nyheden i 2015 om at Nanok indretter Tolvmandsbarakken til et åbent ekspeditions hus, er dele af det marine forskningsmiljø også blevet interesseret i at starte nye undersøgelser op i fjordområdet



Hisingers Gletscher i Dicksons Fjord.



Ved Nordenskiöld's Gletscher i bunden af Kejser Franz Josephs Fjord.

omkring Ella Ø – formodentlig allerede fra sommeren 2017. I den forbindelse modtog Nanok tidligere i år en forespørgsel fra Arctic Research Centre (ARC) ved Aarhus Universitet om vi kunne gennemføre nogle præliminære oceanografiske målinger i området, dvs. af saltholdighed, temperatur og tryk (CTD) samt dybdesnit (ekkolod). Da formålet med istandsættelsen af Tolvmandsbarakken netop er at give ikke blot Nanok, men også forskningsprojekter en forbedret base i området og da vi alligevel var på stedet, påtog vi os naturligvis denne interessante ekstraopgave. Løsningen foregik i praksis den 18. august, hvor vi kl. 8 tog afsted fra Ella Ø i Brebøl-jollen for at gennemføre opmålingen. Da vi returnerede til stationen samme aften kl. 22 havde vi tilbagelagt omkring 300 km i Kempe fjord området (se kortet) og undervejs gennemført CTD opmålinger på 26 forskellige lokaliteter. Desuden havde vi checket både Kap Hedlund hytten [230-2] og Maristua [236], der begge var i fin stand.

Klargøring til eftersyn af områdets hytter

De følgende to dage, 19.-20. august, fik vi ordnet endnu en række større og mindre opgaver på Ella Ø, herunder tilpasset forsatsvinduer og lavet nyt køkkenafløb til Tolvmandsbarakken samt indrettet Bellevue til vores fartøjsudstyr. Derudover gjorde vi alt klar til vores anden hovedopgave, en uges sejlads med "Agsut" for at gennemføre vedligehold og genforsyning på hytter i Ella Ø regionen, som tidligere er renoveret af Nanok.

Vedligehold og genforsyning af hytter

Den 21. august kl. 08.30 afgik vi fra Ella Ø med "Agsut" godt lastet med tømmer, fuel, kul, værktøj, udstyr og forsyninger. I jævnt til frisk modvind og modstrøm, men strålende solskin, tøffede vi støt og roligt op gennem bølgerne i Antarctic Sund til vores første mål, Bjørnheimen [310]. Et par timer senere var hytten igen i perfekt stand og forsynet med en ny og tiltrængt yderdør og en ny skorsten. Kl. 16 kunne vi i aftagende vind



Rendalshytten [309], Renbugthytten [325] og Kap Ovibos hytten [340] var alle i fin stand.



Det er mig der står herude og banker på ...

fortsætte videre indad mod bunden af Kejser Franz Josephs Fjord – en smuk aftensejltur. Vi havde ved afrejsen fra Ella Ø lovet de flinke Siriusfupper at aflevere noget fodtøj (cros) for dem i Siriushytten i Engdalen. Da vi næste morgen var i hytten, fik vi pludselig besøg af en bjørn, der nysgerrigt betragtede os gennem hyttevinduet. Da den efter nogen tid så ud til også gerne at ville hoppe gennem vinduet for at besøge os i hytten, besluttede vi at affyre et skud i jorden foran den for at skræmme den væk. Forskrækket løb den ned til fjorden, hoppede i vandet og svømmede udefter. Da vi senere på dagen nærmere os Rendalshytten [309] ved Paradisdalen viste det sig, at der gik en bjørn inde i nærheden af hytten. Den blev skræmt til fjelds med tre varselsskud. Hytten var dog helt uskadt og manglede blot en skovl, som vi forsynede den med. Derudover fjernede vi alt tilstedeværende proviant, hvilket vi også har gjort i alle andre gamle hytter. Det tiltrækker blot bjørne, og alle har rigeligt med af egen proviant nu om dage. Fra Paradisdalen fortsatte vi til Renbugthytten [325] i Isfjord, hvor vi ankom lidt over midnat. Kort efter afrejse fra Paradisdalen så vi en bjørn spadsere i strandkanten, og vi var

enige om, at det nu var tredje gang vi så den samme bjørn den samme dag.

Da vi næste dag, 23. august, forlod Renbugthytten var den igen i tip-top stand med nyt vindue, skodde og skovlholder. Næste stop på ruten var Varghytten [324] i Blomsterbugten. Den var i fin stand og blev blot forsynet med en ny hyttebog. Vi fortsatte så til Ragnhilds-hytten [337] ved Grejsdalen, hvor vi ankom ved 20-tiden. Her var yderdøren totalt smadret og hytten fik derfor en ny dør. Den følgende dag fortsatte vi til Strindberg og fik undervejs checket Kap Ovibos hytten [340], som var i perfekt stand. Følgende morgen, 25. august, tog vi efter morgenmaden fat på forskellige projekter på de to Strindberg huse [358-2] og [358-3]. A-husets (Nordfjordhuset) skorsten er risikabelt tæret og bør snarest udskiftes. Jesper tog mål op til dette og andre dele, der skal skiftes på A-huset og lavede en nødreparation af skorstenen. Det gamle norske hus (Strindberghuset) trængte til en ny kulovn og da vi havde en Nanok-ovn ombord, blev den opsat og afprøvet. Desuden blev der ordnet en række forskellige andre ting på huset.



T.v. Ny skorsten på Strindberghuset [358-3] og t.h. nødreparation af skorstenen på Nordfjordhuset [358-2].



T.v. Reparation af Kap Humboldt [308]. Midten og t.h. Laplace [301] før og efter.

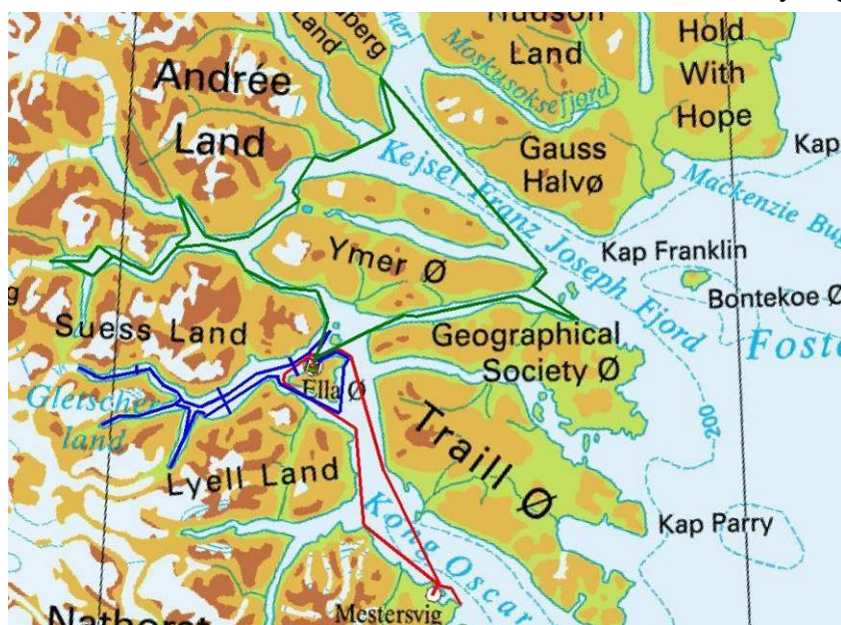
Den følgende morgen afgik vi fra Strindberg med kurs mod Kap Humboldt [308]. Vi ankom kl. 17.00 og gik med det samme i gang med at udbedre skaderne på huset, dvs. to smadrede vinduer og manglende tagpap flere steder. Næste morgen fortsatte vi til Laplace stationen [301] i fint stille solrigt vejr. På Laplace var ikke mindre end tre vinduer samt skodder smadret af bjørn. Vi tog straks fat på opgaverne og var færdige kl. 16. Vores resterende tid og opgaver på Ella Ø taget i betragtning besluttede vi fluk at afsejle mod Ella Ø. I frisk sø og modvind arbejdede vi os vestover gennem Sofia Sund og lagde vejen tæt forbi Arentz Hytten [304] og Svedenborg [241] hytten, som begge så ud til at være fint intakte. Efter endnu en god og lang dag ankom vi til Ella Ø kl. 01. Siriusfopperne var nu borte. De havde lukket deres del af stationen ned og var afrejst nogle dage tidligere.

Afrigning og hjemrejse

Tiden for vores egen afrejse nærmede sig

hastigt og dagene 28.-30. august gik derfor hurtigt med afrigning og vinterklargøring på Ella Ø. Som altid blev fartøjerne halet på land, rengjort, konserveret og til sidst dækket med presenninger. Alt materiel og udstyr både ude og inde blev optalt og fotograferet. Sidst på dagen 30. august fik vi kort besøg af nogle forskere og besætningsfolk fra Inspektionsfartøjet "Knut Rasmussen", der var på opgave i området. Dagen efter dukkede "Ocean Nova", endnu et krydstogtskib, op og medens vi pakkede de sidste ting til afrejsen, gik turisterne rundt og kiggede på omgivelserne.

Kl. 12 ankom Norlandair's Twin Otter for at samle os op. En halv time senere havde vi lukket og tilskoddet de sidste steder og begyndt hjemrejsen. Turen gik med Twin Otter til Akureyri med korte stop i Mestersvig og Constable Pynt. Videre derfra til Reykjavik og Keflavik inden vi næste morgen, den 1. september 2016, landede i Københavns Lufthavn præcis tids nok til at nå med 6.55 lyntoget tilbage til Jylland.



Ella Ø holdets sejlruter:

Rød (Agsut): 220 km

Blå (Brebøl): 340 km

Grøn (Agsut): 500 km

I alt: 1.060 km

Antal hytter/stationer tilset / vedligeholdt / genforsynet ifm. sejladserne: 16 stk.



T.v. Vinterklargøring af Brebøl-jollen. T.h. Brebøl-jollen og "Agsut" klar til overvintring.

Afslutning

Vi fik løst alle planlagte opgaver, ikke mindst takket være et fantastisk fint vejr gennem hele perioden. Samtidig fik vi identificeret en række ting, der vil kunne yderligere forbedre funktionaliteten af Tolvmandsbarakken, fx supplerende inventar samt indlagt rindende varmt og koldt vand i køkkenet.

Undervejs fik vi velvilligt hjælp fra mange sider, ikke mindst af UVG, Arktisk Kommando (AKO), Sirius, "Triton" og Forsvarets Vagt Mestersvig. Vi er meget taknemmelige for denne assistance.



Ved siden af Nanoks nuværende udstyrscontainer er der gjort parat til yderligere en udstyrscontainer.

Jesper – Torben - Peter



*"Ella Ø holdet" 2016 ved Bjørnheimen [310], hvor der blev isat en ny yderdør.
: F.v. Torben Jeppesen, Jesper Mølbæk Stentoft, Peter Schmidt Mikkelsen*

Om Nanok

Nordøstgrønlandsk Kompagni Nanok er en privat, nonprofit organisation stiftet i 1992 på baggrund af det tidligere *Østgrønlandsk Fangstkompagni Nanok A/S*, grundlagt i 1929.

Nanoks formål er bl.a. *at bidrage til udbredelse af kendskabet til Nordøstgrønland og dets kulturhistorie samt at bidrage til sikring af områdets kulturminder og bygninger.*

Nanok består af en privat kreds på syv personer, kaldet Bestyrelsen. Disse er Peter Schmidt Mikkelsen (direktør), Jens Erik Schultz, Tommy Pedersen, Palle V. Norit, Søren Rysgaard, Fritz Ploug Nielsen og Jesper Mølbak Stentoft (kasserer). Nanoks revisor er Aka Lyngø. Torben E. Jeppesen assisterer med materialeindkøb. Nanoks pakkecentral varetages af Kristian Nevers. Foruden de nævnte deltager en række andre enkeltpersoner i Nanoks arbejde. Al arbejde i Nanok er frivilligt og ulønnet.

Nanok udsender hver sommer et felthold typisk med seks deltagere fordelt på to hold, der i 3-5 uger arbejder i Nordøstgrønland. Resultatet af dette arbejde dokumenteres og offentliggøres i en feltrapport. Ekspeditionsdeltagerne udvælges af bestyrelsen. I årene 1991-2016 er der udsendt i alt 160 Nanok'ere, eller mere end 75 enkeltpersoner, til Nordøstgrønland.

For at kunne gennemføre arbejdet råder Nanok over et betydeligt ekspeditionsmateriel. Derimod besidder Nanok ingen fast ejendom i Grønland.

Nanoks arbejde finansieres af Aage V. Jensens Fonde. Kompagniet støttes desuden af Royal Arctic Line samt en lang række private bidragydere. Blandt sine gode samarbejdspartnere tæller Nanok: Norlandair, Arctic Research Centre, Arctic Science Partnership, Grønlands Selvstyre, Grønlands Nationalmuseum & Arkiv, Grønlands Naturinstitut, Arktisk Kommando, Slædepatruljen Sirius, Forsvarets Vagt Mestersvig, Uddannelses- og vedligeholdelsessektion Grønland.

Nanok har siden 1991 renoveret og vedligeholdt ca. 50 kulturhistoriske bygninger og har for denne indsats modtaget betydelig anerkendelse, bl.a. fra Grønlands Selvstyre.

I årene 2003-2007 udarbejdede Nanok på opfordring af det daværende Grønlands Hjemmestyre en ny, unik bygningsmæssig status for samtlige kulturhistoriske hytter og stationer i Nordøstgrønland. Registreringerne er stillet vederlagsfrit til rådighed for Grønlands Nationalmuseum & Arkiv i Nuuk. Et omfattende materiale fra registreringen, herunder fotos og GPS-positioner, er publiceret i bogen "*North-East Greenland 1908-60. The Trapper Era*" (Mikkelsen 2008).

Nanok har siden 2010 haft en formel samarbejdsaftale med Grønlands Nationalmuseum og Arkiv.



Liste over nordøstgrønlandske stationer og hytter renoveret af Nanok 1991 - 2016:

Nr.	Navn	Istandsæt år	Nr.	Navn	Istandsæt år
201	Antarctichavn	2001 (knust 2002)	347	Petrahytten	2011
218	Kap Peterséns	1998	350	Loch Fyne	1993, 2007
224-2	Kongeborgen	2001	356	Hoelsbu	1999, 2000, 2007
222	Holm Bugt hytten	2001	358-3	Strindberghuset	2013
232	Sverresborg	2014	367-2	Mellemhuset	2010
235	Ørnereden, Ella Ø	2015, 2016	403	Krogness	2010
235	Tolvmandsbarakken	2015, 2016	405	Eskimonæs	1998
236	Maristua	2008	407	Elvsborg	2007-2008
238	Mineralbukta	2010	408	Dødemandsbugten	2013-2014
241	Svedenborg	2011	411-2	Norma hytta	2010
301	Laplace	2009	412	Dahl Skær hytten	2010
304	Arentz hytten	2008	417	Kap Herschell	2002
305	Namdalshytten	2010	425	Sandodden/Karina	1994-2000, 2007, 2009
308	Kap Humboldt	1997	429	Moskuseheimen	1994
309	Rendalshytten	2010	434	Leirvågen	2008
310	Bjørnheimen	2008	438-2	Zackenbergt	1991-1992
317	Brøggers hytte	2012	438-4	Fiskerhytten	2008
320	Smedal	2012	437	Bjørnesstua	2008
322	Noa Sø hytten	2008	447	Germaniahavn	1999
324	Varghytten	2002, 2007	454	Fjordbotten	2013
325	Renbugthytten	2010	510	Hochstetter	1996, 1998
335	Myggbukta	1999, 2002, 2011	514	Ny Jonsbu	1995
337	Ragnhilds-hytten	2008	518	Alabamahuset	2016
340	Kap Ovibos hytten	2000, 2007, 2012	531	Ottostrand	2009
341	Halle	2011	---	Kap Moltke /Brønlundhus	2001
345	Bråstad	2011			

Kilde vedr. hyttenumre og -navne: Peter Schmidt Mikkelsen: North-East Greenland 1908-60 The Trapper Era. The Scott Polar Research Institute (SPRI), University of Cambridge (2008).

